

2023年2月17日 作成 (第1版)

類別: 機械器具 77 バイブレーター
 管理医療機器 一般の名称: 家庭用電気マッサージ器 (JMDNコード: 34662000)
 電気マッサージ器 EMK-136

【警告】

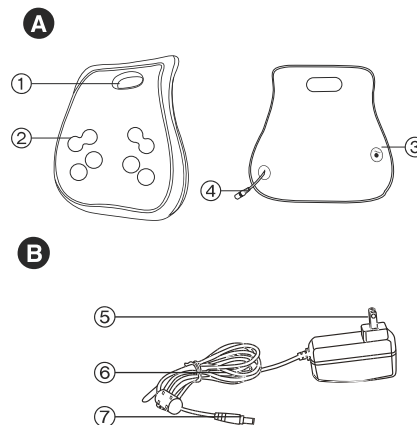
人が死亡または重傷を負う可能性が想定される内容

- 下記の人は必ず医師と相談のうえ使用してください。
- ペースメーカーなどの電磁障害の影響を受けやすい体内植込型医用電子機器を使用している人 ・ 悪性腫瘍のある人
- 心臓に障害のある人 ・ 妊娠中や出産直後の人
- 糖尿病などの高度な末梢循環障害による知覚障害のある人
- 皮膚に創傷のある人 ・ 安静を必要とする人
- 体温38℃以上(有熱期)の人 (例1: 急性炎症症状の強い人(倦怠感、悪寒、血圧変動など) 例2: 衰弱しているとき)
- 骨粗しょう症の人、脊椎の骨折、捻挫、肉離れなど、急性疼痛性疾患の人
- 背骨に異常のある人、または背骨が左右に曲がっている人
- 使用しても効果が現れない場合は医師に相談すること
- 現在、医療機関で治療中の人
- 医師からマッサージを禁じられている人は使用しないでください。
 (例: 血栓(塞栓)症、重度の動脈瘤、急性静脈瘤、各種皮膚炎および皮膚感染症(皮下組織の炎症を含む)など)
[症状を悪化させるおそれがあります。]
- 使用前には、必ずマッサージ機構部の張地が破れていないか確認してください。また、その他の部分にも破れがないか確認してください。(どんなに小さな破れでも直ちに使用を中止し、アダプターを抜き、修理を依頼してください。)
[けがや感電のおそれがあります。]
- 湿気の多い場所やぬれた身体で使用しないでください。
[感電や故障の原因となります。]
- 使用後は必ずアダプターをコンセントから抜いてください。
 ホコリや湿気で絶縁劣化による漏電火災の原因になります。
- お手入れの際は、アダプターをコンセントから抜いてください。
 また、ぬれた手でアダプターに触れないでください。
[感電やけどの原因になります。]
- 絶対に分解や修理、改造をしないでください。
[発火や異常動作によるけがをするおそれがあります。]

【禁忌・禁止】

- マッサージ以外の目的に使用しないでください。また、頭へは使用しないでください。
[事故やけがのおそれがあります。]
- 子供や自分で操作できない人に使わせしないでください。また、幼児の手の届く範囲では使用しないでください。
[事故やけがのおそれがあります。]
- 本体の上立って使用しないでください。
[転倒による事故やけがのおそれがあります。]
- 本体内部に金属類や燃えやすいものを入れないでください。
[感電やショート、火災の原因になります。]
- 使用しても効果が表れない場合は、使用を中止し医師又は専門家に相談してください。

【形状・構造及び原理等】



(1) 構成

本品はマッサージ器本体及び専用のアダプターで構成される。

番号		構成部品
A 本体	①	スイッチ
	②	外皮
	③	もみ玉(加温機能)
	④	本体コネクタ
B アダプター	⑤	電源プラグ
	⑥	コード
	⑦	アダプターコネクタ

(2) 本体の寸法、重量

寸法 : 幅 36 cm ±10%
 : 奥行 33 cm ±10%
 : 高さ 11 cm ±10%
 重量 : 2kg ±15% (本体のみ)

(3) 電氣的定格

定格電圧 : AC100V
 定格周波数 : 50 / 60Hz
 定格電力 : 30W
 定格時間 : 20分
 感電に対する保護 : クラス II

(4) 動作原理

本製品は本体内部に組み込まれたモーターの回転運動を用いてギアによりシャフトの回転と連動した4組一計8個のもみ玉が回転することによってマッサージを行う。もみ玉には加温機能が内蔵され治療部のもみ玉を温めながらマッサージを行うことが出来る。

【使用目的又は効果】

あんま、マッサージの代用。一般家庭で使用すること。

(品目仕様等)

もみ機能 : 26~34回/分
 タイマー : 10分 ±10%
 加温機能(治療器としての温熱効果はない)

【使用方法等】

1. 使用前
 - 1.1 使用にあたって取扱説明書の注意事項などを確認する。
 - 1.2 各部に異常がないかを確認する。
 - 1.3 付属のアダプターを本体コネクタに接続し、電源プラグをコンセントにしっかり差し込む。

取扱説明書を必ずご参照ください。

2.使用中

2.1 使用方法

使用者は施療部を患部に接触させたままマッサージを行う。
使用者の姿勢に応じて使用することが出来る。(頭部には使用しないこと)

2.2 マッサージ動作

ON/OFF ボタンを押すことで、もみ玉を回転させることが出来る。また、加温機能を追加することが出来る。
ボタンを押すごとにもみ動作→加温 ON→加温 OFF→加温 ON と切替えることが出来る。

1分ごとに正転と逆転を繰り返し動作を行う。

ボタンを長押しすることで停止する。

3.使用後

3.1 タイマーにより電源が切れる。または電源が切れるまで ON/OFF ボタンを長押しする。

3.2 アダプターをコンセントから抜く

3.3 アダプターのコードを本体コネクタから抜く

・使用例



【使用上の注意】

- 表面が熱くなるため、熱に敏感な人は十分注意を払って使用する。
- 使用例を参考に使用する。無理な姿勢で使用しない。誤った使用による事故やけがの恐れがあります。
- 取り扱いを間違えると不具合を生じることがあります。取扱説明書の安全上のご注意および使用方法を厳守してお使いください。
- 交流100V以外の電源は使用しないでください。感電や火災の原因になります。
- 1回の使用時間は10分以内にしてください。また一箇所の連続使用は3分以内にしてください。逆効果やけがのおそれがあります。
- 使用中に、身体に異常を感じたときはただちに使用を中止し、医師に相談してください。事故や体調不良を起こすおそれがあります。
- プラグを抜くときは電源コードを持たず、必ずアダプターを持って抜いてください。感電やショートのおそれがあります。
- 故障が発見された場合は使用をただちに中止して電源を切り、お買い上げ販売店またはお客様相談センターに点検、修理を依頼してください。感電やショート、火災の原因になります。
- 次のようなときは使用しないでください。
 - ・ 疲労が激しいとき
 - ・ 酒に酔っているとき
 - ・ 湿疹が生じているとき体調不良をおこすおそれがあります。
- 使い始めは弱い刺激でマッサージを行って下さい。強く押しつけて使用しないでください。皮膚や筋肉を痛める原因になります。
- フトンの中や、毛布をかぶせて使用しないでください。火災やモーターの温度上昇の原因になります。
- 食前、食後の1時間は使用しないでください。体調不良を起こすおそれがあります。
- 素肌のままで使用しないでください。けがのおそれがあります。
- 他の治療器具と同時に使用しないでください。体調不良を起こすおそれがあります。
- コードやアダプターが破損したり、コンセントの差し込みがゆるいときは使用しないでください。感電やショート、火災の原因になります。
- アクセサリーなどの硬いものをつけて使用しないでください。機構部に接触してけがのおそれがあります。
- 落としたり、強い衝撃をあたえないでください。感電やショート、火災の原因になります。
- 二人以上で同時に使用しないでください。事故やけがのおそれがあります。
- 停電のときはアダプターをコンセントから抜いてください。停電復帰時に事故やけがのおそれがあります。

- お手入れは本体を乾いた布で汚れをふき取ってください。
- お手入れの際は、アダプターをコンセントから抜いてください。また、ぬれた手でアダプターに触れないでください。感電やけがの原因になります。
- お手入れの際はシンナー、ベンジン、アルコール、熱湯は使用しないでください。変色、変形の原因になります。
- 本品を廃棄するときはそのまま放置しないで各自治体の取り決めに従ってください。
- 付属の専用アダプター以外は使用しないでください。
- 汚れボタン、タイマーなどが正常に作動するか確認してください。
- しばらく使用しなかった機器を使用するときは、使用前に機器が正常に動作することを確認してください。

【保管方法及び有効期間等】

- アダプターのコードを本体コネクタから抜き、プラグをコンセントから抜いてください。
- 汚れホコリをとったあと、湿気の少ない所に保管してください。
- 本品は3年以上の使用を意図しています。

【保守・点検に係る事項】

- 故障が発見された場合はお買い上げ販売店またはお客様相談センターに点検、修理を依頼してください。
- 分解や改造をしないでください。

(包装)

最小包装単位:1個 / 箱

【製造販売業者及び製造業者の氏名又は名称等】

- 製造販売業者
株式会社 NAIPO CARE JAPAN
大阪府大阪市中央区北浜東1番12号 天満橋フジタビル8階
電話:06-6484-9956
- 製造業者
Xiamen Emoka Health Science & Technology Co., Ltd.
シャーマンエモカヘルスサイエンスアンドテクノロジー
国名:中華人民共和国

取扱説明書を必ずご参照ください。